

中国太平洋人寿保险股份有限公司

特药服务（海内外）权益卡（1 年期）服务手册

感谢您选择中国太平洋人寿保险股份有限公司，很荣幸为您提供服务。

本服务由太平洋寿险签约的第三方服务商为您提供在本服务手册中约定的健康管理服务。

本服务手册旨在帮助您了解上述服务的具体内容及申请流程，以便更好地维护您的权益。

中国太平洋人寿保险股份有限公司

2024 年 6 月

(1) 服务方案

方案名称	特药服务（海内外）权益一年期
权益时间 （自激活之日起）	一年
首次确诊后药械保障期限	一年
年龄范围	出生满 28 天-75 周岁
权益服务等待期	国内特药权益责任服务等待期 90 天/海外特药和海外器械 权益责任服务等待期 30 天
权益保障额度	保障期内，符合权益使用条件 100%保障额度 注意：权益人已从基本医疗保险、公费医疗或城乡居民大病保险获得药品费用补偿的，按 100%进行支付药品费用， 权益人未从基本医疗保险、公费医疗或城乡居民大病保险 获得药品费用补偿的，按 80%进行支付药品费用
权益服务药械清单	①10 款国内特药 ②10 款海外特药（动态更新） ③10 款海外器械（动态更新）
权益额度 （药械保障期限内每年单项 权益额度）	国内特药：400 万 海外特药：400 万 海外器械：400 万

指定医院：

国内特药：二级以上（含二级）公立医院确诊约定的 120 种重大疾病（详见附件 4）（不包含港澳台地区），药品合理性审核通过后，为权益人安排药品保障服务。

海外药械：二级以上（含二级）公立医院确诊约定的 120 种重大疾病后（不包含港澳台地区），提出服务申请，药械合理性初审后，为权益人安排海南博鳌乐城国际医疗旅游先行区、粤港澳大湾区医药健康综合试验区、天津健康产业国际合作示范区门诊就医服务。

三大医疗先行区指定医院：

海南博鳌乐城国际医疗旅游先行区：上海交通大学医学院附属瑞金医院海南医院、博鳌超级医院、博鳌国际医院、博鳌恒大国际医院、慈铭博鳌国际医院、海南博鳌和睦家医疗中心、海南省人民医院乐城院区、博鳌未来医院

粤港澳大湾区医药健康综合试验区：香港大学深圳医院、中山陈星海医院、广州现代医院、广州和睦家医院、珠海希玛林顺潮眼科医院

天津健康产业国际合作示范区：天津市肿瘤医院空港医院

注意：

说明：①因为海外特药和海外器械的特殊性，在海南博鳌乐城国际医疗旅游先行区、粤港澳大湾区医药健康综合试验区、天津健康产业国际合作示范区上市一段时间后，有一定概率会出现经过审批后在国内上市的情况，届时海外特药和海外器械清单会根据医疗先行区管理局发布的海外特药和海外器械目录，结合医疗服务环境和相关政策等情况动态优化调整；

②海外药械清单动态优化调整标准为优先以重大疾病治疗相关的海外特药和海外器械为参考；

（2）服务内容

1) 主权益服务：

特药服务（海内外）权益6大服务权益：

首次不幸罹患约定的120种重大疾病，经指定医院专家评估适用药械保障权益时，为权益人提供6大特药服务（海内外）权益

治疗阶段	服务项目	权益内容	服务说明
三大医疗先行区 VIP 服务 (仅限海外药械)	院前绿通	资料收集 医院推荐 专家预约	权益人在权益起始日期 30 天后，在二级以上（含二级）公立医院首次确诊约定的 120 种重大疾病的权益人，通过药械合理性审核后，为权

权益服务) (权益期间内不限次数)		院内陪诊	益人安排海南博鳌乐城国际医疗旅游先行区、粤港澳大湾区医药健康综合试验区、天津健康产业国际合作示范区全流程就医服务, 包含资料收集, 医院推荐, 专家预约, 院内陪诊服务。
	院中护理补贴	护理补贴	权益人在三大医疗先行区指定医院住院期间补贴护工费用(每天上限 200 元累计最高 15 天, 累计最高补贴费用 3000 元。需提供与住院日期相符的, 由护理机构或医院方提供的正规发票)
就医补贴 (仅限海外药械权益服务) (以最高限额为限)	治疗期间交通费用及住宿补贴	权益人经过海外药械合理性审核后, 前往海南博鳌乐城、大湾区、天津自贸区就医, 享受治疗	(1) 权益人与陪同家属进入三大医疗先行区和出院时返程回家的交通工具的费用。(需提供交通工具及包含价格的发票信息(例如机票或者火车票), 补贴上限不超过 10000 元。) (2) 权益人住院治疗前, 可为权益人及陪同家属提供酒店住宿费用补贴, 最高补贴费用不超过 5000 元, 需提供住宿清单以及正规发票。
	接送机服务	就医, 享受治疗期间交通费用及住宿补贴	(1) 送机: 权益人与陪同家属准备前往三大医疗先行区, 抵达出发地机场或者高铁站 300 公里内交通工具费用补贴。(需提供正规发票, 例如出租车发票) (2) 接机: 权益人及陪同家属到达三大医疗先行区后, 免费安排专车接送权益人及陪同家属到酒店或者医院。
国内二次诊疗 (权益期间内 1 次)			在权益有效期内, 针对首次不幸罹患重大疾病的权益人, 通过药械合理性审核后, 根据权益人提交的病历资料, 协助向北上广 TOP100 三甲医院副主任及以上级别专家进行电话或者视频咨询, 提供第二次专业医学意见书面报告, 为权益人提供最优治疗指导方案。
特药(海内外)服务权益和器械(海外)服务权益(保障额度内不限次数)			权益人享有权益清单内海外特药和海外器械的保障权益, 无需支付海外药械费用。 权益人享有权益清单内国内特药清单药品的保障权益, 如权益人已从基本医疗保险、公费医疗或城乡居民大病保险获得药品费用补偿的, 按 100% 进行支付药品费用。如权益人未从基本医疗保险、公费医疗或城乡居民大病保险获得药品费用补偿的, 按 80% 进行支付药品费用。
肿瘤基因检测优惠服务 (权益期间内不限次数)			为权益人提供肿瘤靶向药物基因检测的优惠服务。基于权益人的实际情况, 根据权益人病案材料以及后续治疗方案, 评估进行基因检测的最佳时间点以及样本类型为权益人提供基因检测服务, 出具正规医学检验所基因检测报告并进行报告解读。根据实际情况, 单次最高可享受 6000 元优惠。
健康告知			1. 权益人目前或过往是否被诊断患有下列疾病: 各类恶性肿瘤(含原位癌)、交界性癌、癌前病变、类癌、不明性质的肿瘤/肿块/息肉/结节、肾功能不全、乙型或丙型肝炎(含肝炎病毒携带者)、肝硬化、肠息肉、胃肠间质瘤、胰腺炎、重型再障性贫血、骨髓异常增生综合征、骨髓纤维化、各类骨髓瘤、各类淋巴瘤、黑色素瘤、神经内分泌瘤、系统性红斑狼疮、肾移植术后、艾滋病及 HIV 阳性; 病窦综合征、II 度以上房室传导阻滞、

	<p>严重心律失常、心力衰竭、心肌梗塞、冠脉支架术后、心功能 II 级（含）以上、失聪、失明、严重角膜疾病、虹膜疾病、反复发作的关节炎。</p> <p>2. 适用于女性权益人：是否曾患有葡萄胎或其他妊娠滋养细胞疾病、宫颈肿物或上皮内瘤样病变、畸胎瘤、葡萄胎、绒毛膜癌或其他滋养细胞疾病、半年内存在阴道异常出血、乳房肿块、乳头异常溢液、疼痛、糜烂或回缩、乳房表面皮肤凹陷、皱褶或皮肤收缩等症状；</p> <p>3. 补充说明</p> <p>如权益人患有结节病史，仅针对以下情况，正常激活权益服务</p> <p>（1）乳房结节或肿块</p> <p>① 穿刺或术后病理为良性</p> <p>② 或诊断为乳腺增生或增生性肿块或乳腺囊肿者</p> <p>③ 或有一年内超声或钼靶检查，并且检查报告中不存在下述任何情况：结节/肿块不规则（欠规则、欠清晰）或有毛刺或不光滑、血流丰富或较丰富、有点状强回声或微小钙化、腋窝淋巴结肿大、BI-RADS 分级 4-6 级，结节直径 10MM 以上。</p> <p>（2）甲状腺结节</p> <p>① 穿刺或者术后病理为良性者；</p> <p>② 或核素检查，所有结节均明确为功能性结节者</p> <p>（3）肺部结节/肿块/阴影/磨玻璃</p> <p>① 肺部结节/肿块/阴影/磨玻璃)已经接受手术治疗</p> <p>② 有全部的病灶结果，均为良性（除病理外，其他检查如 CT、PET-CT 等，不作为确诊依据）</p>
--	---

2) 额外服务:

6大额外权益：首次不幸罹患重大疾病，经指定医院专家评估不适用药械保障权益时，为权益人提供6大额外权益。

如权益人在国内特药权益责任服务等待期90天/海外特药和海外器械权益责任服务等待期30天后，经指定医院专家评估不适用药械权益，则启动为权益人提供6大额外权益包括：

权益内容	服务说明
肿瘤 MTB 中/美会诊	（1）Mayo Clinic 海外二诊服务。根据实际情况，单次最高可享 3000 元优惠。
直通车优惠服务	（2）提供国内肿瘤多学科会诊服务，专家来自全国三甲医院，全面覆盖实体瘤领域，以肿瘤内外科为核心建立影像科、病理科、放射科、化疗科、微创

（权益期间内不限次数）	<p>介入科等多科室联动的专家团队，让肿瘤权益人得到最先进的多学科诊疗方案。根据实际情况，单次最高可享受 1000 元优惠。</p> <p>协助权益人进行海外医疗服务安排，以及协助安排在就医目的地的交通、住宿等辅助服务，可以让权益人体验到更高效的就医服务。</p> <p>服务医院：</p> <p>日本：庆应义塾大学医院预防医疗中心；癌研有明医院；圣路加 Medilocus；日本医科大学健诊医疗中心；东京 BAY 先端医疗幕张诊所；国立医际医疗研究中心医院；大阪阪和智能医疗中心；大阪吹田德洲会医院；榊原纪念医院/诊所；</p> <p>美国：波士顿儿童医院；杜克大学医学中心；杰佛逊大学医学中心；梅奥诊所；哈佛大学布列根和妇女医院；哈佛大学麻省总医院；哈佛大学丹娜法伯癌症研究所；哈佛大学麦克莱恩医院；哈佛大学斯波尔丁康复医院；宾夕法尼亚大学医学中心；加州大学洛杉矶医学中心；麻省总医院；布列根和妇女医院；丹娜法伯癌症研究院；MD 安德森癌症中心；克利夫兰医学中心；纽约长老会医院；约翰·霍普金斯医院；斯波尔丁康复医院；</p> <p>服务时效：24 小时内一对一咨询，48 小时获取评估方案，72 小时获得院方预约反馈，最快 7 个工作日成行；</p> <p>服务流程：咨询医学顾问→准备病历资料并翻译→专家评估→国际担保签证→机票酒店协助预定→陪诊→国际医院就诊（翻译陪同）→二次诊疗意见→疾病管理跟踪</p> <p>（注：该服务为提供海外就医服务的安排和协助，涉及到的各项费用由权益人自付）</p>
<p>海外就医服务</p> <p>（权益期间内不限次数）</p>	
<p>就医绿色通道</p> <p>（权益期间内 1 次）</p>	<p>1. 协助权益人在全国三甲医院预约门诊，指定医院不指定专家。</p> <p>2. 权益人申请服务后，已经通知确认就医时间，因权益人自身原因未能按时就医，则视同该次服务已完成</p>
乐城罕见	针对罕见病的全球找药用药咨询（包括境外上市、境内不可及的创新罕见病

病中心快速通道 (权益期间内不限次数)	药械和特医食品等)，联合全国领域专家的诊疗服务。
病程管理服务 (触发后服务期限为1年)	提供病程管理服务，通过线上一对一为权益申请人提供病程管理服务，包含治疗方案跟进、用药及不良反应的问询回访。
临床试验 (患者招募) (权益期间内不限次数)	为权益人提供免费用药的机会，提高权益人的生活质量。目前有针对多种疾病的临床试验项目正在进行权益人招募，参加临床试验有机会接受上市前的治疗方法。 最终结果以临床试验项目医院医生判断为准，但无法承诺必定入组。

(3) 特药服务（海内外）权益服务申请流程

1) 激活服务

扫描二维码进入【太医管家】公众号，点击“我的”选择“特药服务（海内外）权益卡”进入权益卡激活界面，刮开卡片涂层，点击扫一扫按钮，扫描涂层下方二维码，开始激活。（注：特药服务（海内外）权益卡的激活有效期以权益卡上显示日期为准。用户需在卡面显示激活有效期内完成激活，过期作废）

2) 服务权益

权益人需如实提交病情信息医学材料、及其他相关文件；

就医管家提供服务包括：确认权益人目前情况、材料收集、药械合理性审核、处方审核及医院流转、三大医疗先行区指定医院就医安排、国内特药、海外特药和海外器械保障权益以及额外权益等。

（4）申请服务流程介绍

1) 国内特药服务流程

①使用方法

用户激活权益90天服务等待期之后，权益人在服务有效期内进入权益页面，按自身服务需求提出服务申请，并提供服务权益所需的材料见附表（3）提交申请。

②服务时效：工作日9:00-17:00（1个工作日内反馈初审结果；复审通过后2个工作日内反馈国内特药保障服务，提供指定药店取药，或送药上门服务）。

③启动条件：权益人在权益激活90天后，由二级以上（含二级）公立医院首次确诊约定的120种重大疾病即可申请服务，需上传相应病情信息医学材料（例如需提供由卫生行政部门认定的二级以上（含二级）公立医院出具的病历、必需的病理检验、血液检验及其他科学诊断报告以及由专科医生出具的诊断书，出入院诊断治疗小结等），依据流程权益人用药合理性评估通过后可获得服务。

④服务流程：

a权益人进入太医管家公众号，点击“我的——权益卡激活——特药服务（海内外）权益卡——去激活——历史激活（右上角）”，查看已激活的“特药服务（海内外）权益卡”，点击“去使用”上传权益人的病案信息。

b就医管家联系权益人，开展首访服务，了解权益人治疗经过、现有病史、治疗计划、医保情况等信息；

特别说明：一个工作日之内响应，17：00前的派单当日反馈，17：00后第二天 9 点后联系权益人并反馈。

2) 国内特药保障服务—药房取药

用药合理性审核通过后，为权益人提供国内特药保障服务和取药服务（权益人主治医生及医院同意院外来药），权益人需携带相关用药申请资料，前往指定药店领取指定国内特药。

服务时效：工作日9:00-17:00 （17：00前工单当日联系权益人，17:00后工单次日中午12：00前联系权益人）

服务频次：根据权益人实际用药需求服务

服务流程：

a就医管家指引权益人/取药人携带相关权益服务申请资料前往指定药店；

b经药店核对无误，由就医管家指定药店配合完成权益人处方审核通过的国内特药的领取服务；

特别说明：

如处方审核通过后，因不可控因素导致指定药店无法提供相应药品，权益人可在认可医院/药店自行购药之后，申请国内药品报销服务，自申请之日起，30个工作日内完成药品报销服务。

3) 国内特药保障服务—送药上门

用药合理性通过后，为权益人提供药品送药上门服务（注射剂药品需主治医生知情并同意，送药入院），根据权益人选择，需权益人先行配合提供相关权益服务申请资料，告知指定药店为权益人提供约定清单内特药快递送药上门服务（药品快递费用、冷链费用由权益人自行承担）

服务时效：一般同城当日送达，跨省市2~3个工作日（以顺丰快递时效为准）

服务频次：根据权益人实际用药需求服务

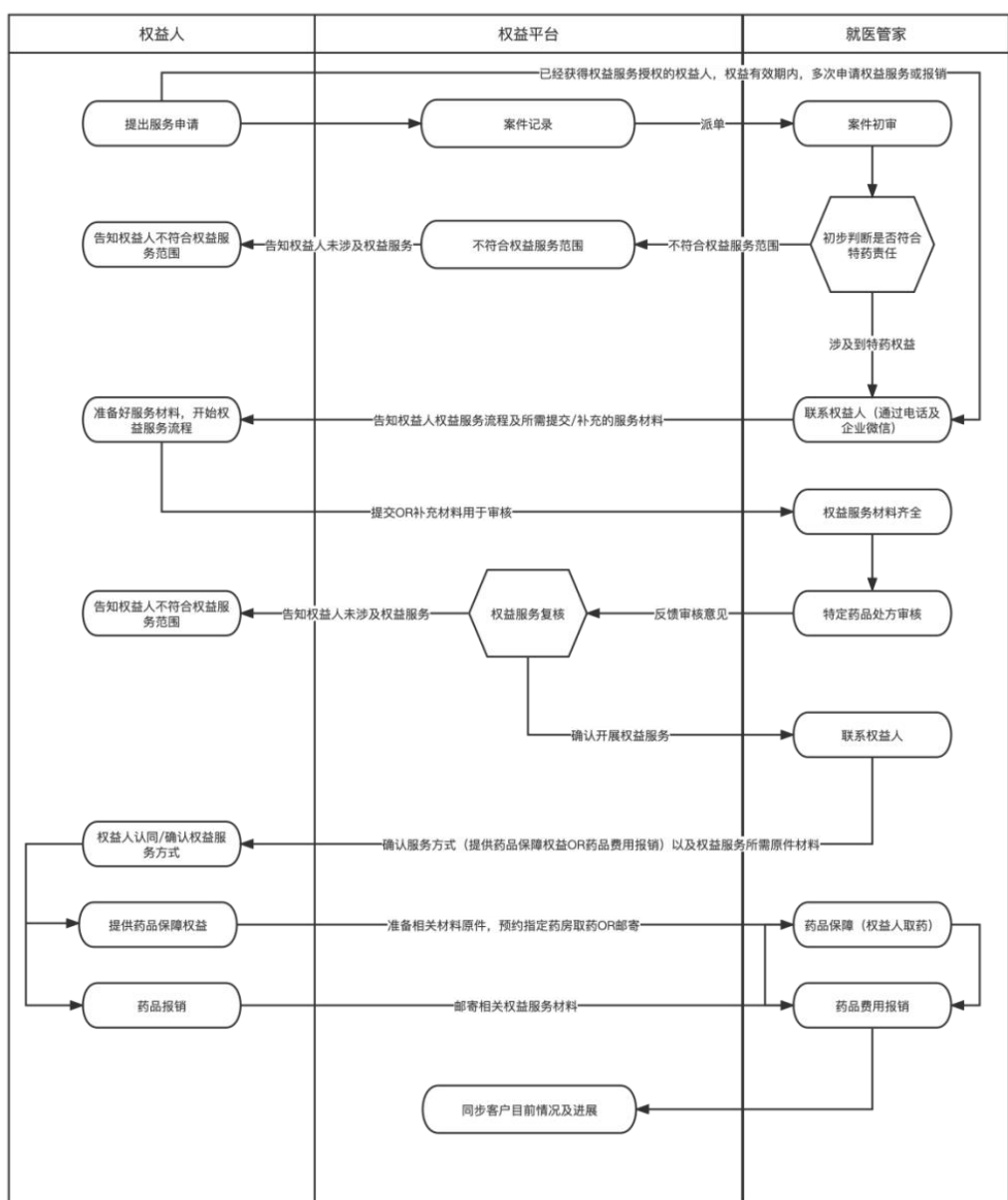
特别说明：

药品配送服务仅限已开通配送功能的指定药店；若权益人未提交药品用药服务申请或药品保障服务申请审核未通过，权益人需等待服务申请审核通过后，才可安排送药上门服务。药品快递费用、注射剂等特定药品涉及的冷链运输保价及配送费用需由权益人个人承担。

4) 后续申请用药流程

具备国内特药服务资质后，权益人后续用药在药品处方不变的情况下，准备（附表3）“具备特药服务资质后的服务权益材料”联系就医管家使用国内特药保障权益。如果药品处方变更，则需要重新申请国内特药权益服务。

国内特药权益服务流程图：



（2）、海外药械服务流程

1) 使用方法

用户激活权益30天服务等待期之后，权益人在服务有效期内进入权益页面，按自身服务需求提出服务申请，并提供服务权益所需的材料见附表（3）提交申请。

2) 服务时效：工作日9:00-17:00

1 个工作日内反馈初审结果；复审通过后2个工作日内反馈就医信息。

3) 启动条件：权益人在权益激活30天后，由二级以上（含二级）公立医院首次确诊约定的120种重大疾病即可申请服务，需上传相应病情信息医学材料（例如需提供由卫生行

政部门认定的二级以上（含二级）公立医院出具的病历、必需的病理检验、血液检验及其他科学诊断报告以及由专科医生出具的诊断书，出入院诊断治疗小结等），依据流程权益人用药合理性评估通过后可获得服务。

4) 服务流程：

①权益人本人在线提交服务申请，上传相应病情信息医学材料（需提供由卫生行政部门认定的二级以上（含二级）公立医院出具的病历、必需的病理检验、血液检验及其他科学诊断报告以及由专科医生出具的诊断书，出入院诊断治疗小结等）；

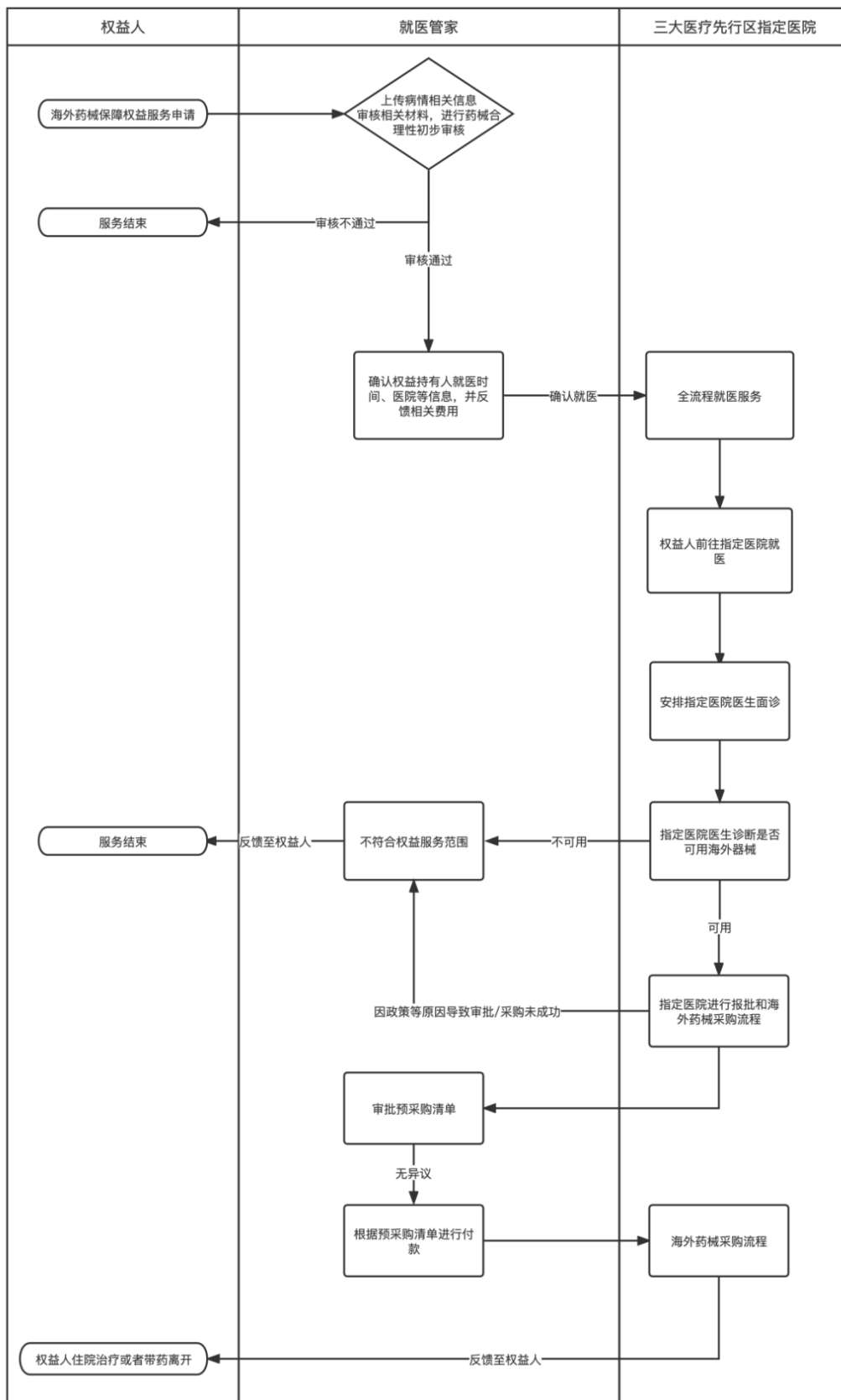
②就医管家根据收集到的权益人本人相关病历资料进行初步审核，1个工作日内反馈初审结果；

③如权益人通过药械合理性初审，就医管家将权益人病案材料转至指定医院进一步审核；

④指定医院审核通过后，就医管家与权益人沟通就医时间、医院等信息，根据权益人的病情进行分诊，2个工作日内反馈可预约的医院、科室、门诊时间及费用；

⑤与权益人确认预约门诊的相关信息，并告知除药械保障指定药械外，其余相关医疗费用及其他费用（服务中产生的包括但不限于住院费、诊疗费、检查费，会诊费，除药械清单外的药品、器械等费用需权益人自理）需由权益人自行承担；

⑥海外药械权益服务流程图：



(3)、三大医疗先行区 VIP 服务

1) 使用方法

用户激活权益30天服务等待期之后，权益人在服务有效期内进入权益页面，按自身服务需求提出服务申请

2) 服务时效：工作日9:00-17:00

3) 启动条件：权益人30天服务等待期之后，在权益有效期内，指定医院专家评估适用于海外药械权益时，即可申请三大医疗先行区VIP服务

4) 服务流程：

①就医管家药械合理性初步审核通过

②就医管家将权益人病案材料转至三大医疗先行区指定医院进一步审核

③三大医疗先行区指定医院审核通过后，就医管家与权益人沟通就医时间、医院等信息，根据权益人的病情进行分诊，2个工作日内反馈可预约的医院、科室、门诊时间及费用

④三大医疗先行区指定医生面诊通过后，由就医管家指定药房或医疗机构安排权益人领取海外特药或者海外器械。

5) 注意事项

三大医疗先行区指定医生面诊通过后，权益人无须支付指定海外药械的费用，但相关医疗费用及其他费用（服务中产生的包括但不限于住院费、诊疗费、检查费，会诊费，除药械清单外的药品、器械等费用）需权益人自理。

权益期间内不限次数。

（4）、就医补贴服务流程

1) 使用方法

用户激活权益30天服务等待期之后，权益人在服务有效期内进入权益页面，按自身服务需求提出服务申请

2) 服务时效：工作日9:00-17:00

3) 启动条件：权益人30天服务等待期之后，在权益有效期内，指定医院专家评估适用于海外药械权益时，且单次海外药械服务权益已经完成，即可申请就医补贴服务。

4) 服务流程：

①就医管家收集相关报销材料，1个工作日内反馈审核结果；

②30个工作日之内完成报销；

5) 注意事项

权益人或其陪同家属提交正规发票，服务明细，住院病历等相关资料，就医管家收集完整后30个工作日内完成就医补贴服务。如：住宿期间护工护理费、就诊前等待住院酒店

费用，须提供相应的服务日期明细，与权益人就诊阶段时间相符。交通费用提供行程单以及火车票或机票；

就医补贴各项服务不限次数服务，但是以最高限额为限，住院期间护工护理费累计最高补贴费用3000元、前往三大医疗先行区交通费用累计最高补贴费用10000元、酒店住宿费用累计最高补贴费用5000元，送机累计最高300公里补贴费用。

（5）、国内二次诊疗

1) 使用方法

用户激活权益且国内特药权益责任服务等待期90天/海外特药和海外器械权益责任服务等待期30天后，权益人在服务有效期内进入权益页面，按自身服务需求提出服务申请

2) 服务时效：工作日9:00-17:00

3) 启动条件：权益有效期间内首次不幸罹患120种重大疾病，经指定医院专家评估适用药械保障权益时。

4) 服务流程：

①在线提交国内二次诊疗服务申请需求

②就医管家收集相关病历资料（包括基本信息、病理诊断、病史概要等）

③安排权益人与医生电话或者视频沟通

④以权益人提供的医疗资料作为参考依据，接到完整医疗资料后的5个工作日内出具《第二诊疗意见报告书》

⑤根据需要，安排医生详细解读第二诊疗意见

5) 注意事项

本服务仅限权益人本人使用且权益有效期内限用1次

（6）、肿瘤基因检测优惠服务

1) 使用方法

用户激活权益且国内特药权益责任服务等待期90天/海外特药和海外器械权益责任服务等待期30天后，权益人在服务有效期内进入权益页面，按自身服务需求提出服务申请

2) 服务时效：每天上午9:00-12:00，每天下午13:30-18:00

3) 启动条件：权益有效期间内首次不幸罹患约定的120种重大疾病，经指定医院专家评估适用药械保障权益时。

4) 服务流程

①权益人在线提交肿瘤基因检测申请需求，提交后1-3个工作日内给出反馈。

②反馈通过后匹配专属病案经理，进一步了解权益人身体状态，评估基因检测的最佳时间和样本类型。

③基于权益人情况，定制专属基因检测方案服务，并向权益人详细介绍服务的内容、流程和价值，并解答权益人相关问题。

④与权益人确认收取样本地址与取样时间，并安排工作人员收取样本

⑤安排基因检测，并出具正规医学检验所资质的检测报告

⑥提供报告解读服务

5) 注意事项

①本服务仅限权益人本人使用，权益有效期内不限次数

②本服务为权益人自费服务，根据选择检测方案的不同，单次最高可享6000元优惠

(5) 额外服务流程介绍

(1)、肿瘤 MTB 中/美会诊直通车优惠服务

1) 使用方法

用户激活权益且国内特药权益责任服务等待期90天/海外特药和海外器械权益责任服务等待期30天后，权益人在服务有效期内进入权益页面，按自身服务需求提出服务申请

2) 服务时效：每天上午9:00-17:00

3) 启动条件：权益有效期间内首次不幸罹患约定的120种重大疾病，经指定医院专家评估不适用药械保障权益时，为权益人提供肿瘤MTB中/美会诊直通车优惠服务。

4) 服务流程

①在线提交Mayo Clinic海外二诊或肿瘤多学科会诊服务需求

②匹配医学顾问，收集相关病历资料（包括基本信息、病理诊断、病史概要等）

③安排权益人与医生电话或者视频沟通

④以权益人提供的医疗资料作为参考依据，接到完整医疗资料后的5个工作日内出具《第二诊疗意见报告书》

⑤根据需要，安排医生详细解读第二诊疗意见

5) 注意事项

①本服务仅限权益人本人使用，权益有效期内不限次数。

②本服务为权益人自费服务，根据选择方案的不同，海外方案单次最高可享3000元优惠，国内方案单次最高可享1000元优惠。

（2）、海外就医服务

1) 使用方法

用户激活权益且国内特药权益责任服务等待期90天/海外特药和海外器械权益责任服务等待期30天后，权益人在服务有效期内进入权益页面，按自身服务需求提出服务申请

2) 服务时效：每天上午9:00-17:00

3) 启动条件：权益有效期间内首次不幸罹患约定的120种重大疾病，经指定医院专家评估不适用药械保障权益时，为权益人提供海外就医服务。

4) 服务流程：

- ①咨询医学顾问
- ②准备病历资料并翻译
- ③专家评估
- ④国际担保签证
- ⑤机票酒店预定
- ⑥国际医院就诊（翻译陪同）
- ⑦疾病管理跟踪

5) 注意事项

- ①本服务仅限权益人本人使用，权益有效期内不限次数。
- ②本服务为权益人自费服务，海外就医所产生任何相关医疗费用以及其他费用由权益人自行承担。

（3）、就医绿通服务

1) 使用方法

用户激活权益且国内特药权益责任服务等待期90天/海外特药和海外器械权益责任服务等待期30天后，权益人在服务有效期内进入权益页面，按自身服务需求提出服务申请。

2) 服务时效：每天上午9:00-17:00

3) 启动条件：权益有效期间内首次不幸罹患约定的120种重大疾病，经指定医院专家评估不适用药械保障权益时，为权益人提供就医绿通服务。

4) 服务流程

- ①权益人在线提交门诊绿通服务申请
- ②就医管家审核判断权益人是否符合服务标准
- ③10个工作日内为权益人安排服务

5) 注意事项

①本服务权益仅限权益人本人使用并且权益有效期内限用1次

②就医绿通服务所产生任何相关医疗费用需由权益人自行承担

③权益人申请服务后，已经通知确认就医时间，因权益人自身原因未能按时就医，则视同该次服务已完成

④由于院方或非人力可控原因导致临时取消或延期服务的，会为权益人协调其他时间就诊

(4)、乐城罕见病中心快速通道

1) 使用方法

用户激活权益且国内特药权益责任服务等待期90天/海外特药和海外器械权益责任服务等待期30天后，权益人在服务有效期内进入权益页面，按自身服务需求提出服务申请。

2) 服务时效：每天上午9:00-17:00

3) 启动条件：权益有效期间内首次不幸罹患约定的120种重大疾病，经指定医院专家评估不适用药械保障权益时，为权益人提供乐城罕见病中心快速通道服务。

4) 服务流程

①在线提交罕见病服务申请

②就医管家审核判断权益人是否符合服务标准

③10个工作日内为权益人安排咨询或者罕见病绿色通道诊疗服务

④就诊当天安排陪诊人员陪同权益人就诊

⑤治疗结束后，将通过电话定期追踪康复状况并提醒复诊时间等注意事项

5) 注意事项

①本服务仅限权益人本人使用，权益期间内不限次数

②本服务为权益人自费服务，就诊过程中的所有费用（诊疗费、住院费、药品器械、住宿等费用）权益人自行承担

(5)、病程管理服务

1) 使用方法

用户激活权益且国内特药权益责任服务等待期90天/海外特药和海外器械权益责任服务等待期30天后，权益人在服务有效期内进入权益页面，按自身服务需求提出服务申请。

2) 服务时效：每天上午9:00-17:00

3) 启动条件：权益有效期内首次不幸罹患约定的120种重大疾病，经指定医院专家评估不适用药械保障权益时，为权益人提供病程管理服务。

4) 服务流程：

①权益人在线提交服务申请信息

②就医管家根据权益人的情况推荐医护人员进行病情问询，建立病历档案

③安排医护人员为权益人提供健康管理指导服务

④定期回访，追访权益人的健康状况

5) 注意事项

①权益人申请服务后，5个工作日内进行首访联络。

②本服务权益仅限权益人本人使用，触发后服务期限为1年。

(6)、临床试验（患者招募）

1) 使用方法

用户激活权益且国内特药权益责任服务等待期90天/海外特药和海外器械权益责任服务等待期30天后，权益人在服务有效期内进入权益页面，按自身服务需求提出服务申请。

2) 服务时效：每天上午9:00-17:00

3) 启动条件：权益有效期内首次不幸罹患约定的120种重大疾病，经指定医院专家评估不适用药械保障权益时，为权益人提供临床试验（患者招募）服务。

4) 服务流程：

①权益人申请服务后，由权益人或者权益人受托人作为申请人进入该服务页面并输入所需信息提交临床试验申请

②就医管家专项招募组承接申请人信息并由招募组医学顾问进行患者初筛和次筛

③就医管家专项招募组通知申请人（入组通过/入组未通过）

④专项招募组医学顾问线下联系入组通过的权益人对接，入组成功

5) 注意事项

本服务仅限权益人本人使用，权益期间内不限次数

(6) 用户须知

权益人经审核通过国内特药和海外药械适应症后，可在限定药械清单及使用范围内，由就医管家指定医疗机构领取使用指定药械权益。权益人不需要支付指定药械的费用。但相关

医疗费用及其他费用（服务中产生的包括但不限于住院费、诊疗费、检查费，会诊费，除药械清单外药品、器械等费用）均需权益人自理；

在提供本服务时，如本公司查明正在申请或享受本服务者并非您本人或者权益人指定的授权人，本公司有权立即拒绝提供本服务并保留追偿的权利；

1）、本公司根据您的服务申请，在协调服务商或其他第三方机构为您提供本服务时将在必须披露的范围内对您的个人信息进行披露。在下述情况下，您任何信息的披露，本公司不负任何责任：

①当政府机关依照法定程序要求本公司披露您个人资料时，本公司将根据执法单位之要求或为公共安全之目的提供您的个人资料；

②由于您将个人信息告知他人，由此导致的任何个人资料泄露；

③任何由于计算机问题、黑客攻击、计算机病毒侵入或发作、因政府管制而造成的暂时性关闭等影响网络正常经营之不可抗力而造成的您个人资料泄露、丢失、被盗用或被篡改等；

2）、由于您提供不真实、不准确、不完整、不及时或不能反映当前情况的各自资料，而导致本服务发生缺失偏差或延误，相应责任将由您自行承担；

3）、对于本公司合理控制范围以外的各种原因，包括但不限于自然灾害、罢工或骚乱、物质短缺或定量配给、暴动、战争行为、政府行为、通讯或其他设施故障或严重伤亡事故等，致使本公司延迟或未能履行本服务的，本公司不负任何责任。

（7）附件清单

附表 1：海外药械服务指定医院清单

序号	城市	医院名称
1.	海南博鳌	上海交通大学医学院附属瑞金医院海南医院
2.	海南博鳌	博鳌超级医院
3.	海南博鳌	博鳌国际医院
4.	海南博鳌	博鳌恒大国际医院
5.	海南博鳌	慈铭博鳌国际医院
6.	海南博鳌	海南博鳌和睦家医疗中心
7.	海南博鳌	海南省人民医院乐城院区
8.	海南博鳌	博鳌未来医院
9.	大湾区	香港大学深圳医院
10.	大湾区	中山陈星海医院
11.	大湾区	广州现代医院
12.	大湾区	广州和睦家医院
13.	大湾区	珠海希玛林顺潮眼科医院

14.	天津自贸区	天津市肿瘤医院空港医院
-----	-------	-------------

附表 2: 药械清单

特药服务（海内外）权益一年期方案海外特药（10 款特药）				
序号	商品名	通用名	药企	适应症
1	Daurismo	Glasdegib/格拉吉布	辉瑞	白 血 病 适用于与低剂量阿糖胞苷联合使用，用于在不能使用强化诱导化疗的 ≥ 75 岁或患有合并疾病的成年权益人中治疗新诊断的急性髓细胞性白血病（AML）。 治疗转移性非小细胞肺癌
2	Tabrecta	Capmatinib/卡马替尼片	诺华 肿 瘤	肺 癌 （NSCLC）成人权益人，这些权益人的肿瘤突变导致间质-上皮转化（MET）外显子 14 跳跃突变
3	TS-1	Tegafur, Gimeracil and Oteracil Potassium Capsule 替吉奥胶囊	大 鹏 药 品	胰 腺 癌 胰腺癌
4	Lumakras	Sotorasib/索托雷塞	百 济	肺 癌 适用于治疗既往接受过至少 1 种

				<p>黄疸指数过高等不得使用；</p> <p>5、适用于治疗不适合根治性治疗（手术切除或射频消融）之肝细胞癌。</p>
6	BRAFTOVI	Encorafenib/康奈非尼	黑色素瘤、结肠直肠癌	<p>1、与 binimetinib 联合使用，用于治疗患有不可切除性或转移性黑色素瘤伴 BRAF V600 突变的成年权益人；</p> <p>2、与西妥昔单抗联合使用，用于治疗患有转移性结肠直肠癌（CRC）伴 BRAF V600E 突变，且曾经接受过系统治疗的成人权益人。</p>
7	Minjuvi	Tafasitamab	淋巴瘤	<p>与来那度胺联用，随后继续使用 Tafasitamab 单药治疗，用于治疗复发性或难</p>

8	Balversa	Erdafitinib/厄达替尼片	西安杨森	<p>治性且不适合自体干细胞移植</p> <p>(ASCT) 的弥漫性大 B 细胞淋巴瘤 (DLBCL) 成人权益人。</p> <p>患有局部晚期或转移性尿路上皮癌</p> <p>(metastaticurothelial carcinoma, mUC)</p> <p>成年权益人的治疗，需要满足：</p> <p>存在 FGFR3 或 FGFR2 易感型基因改变，以及既往接受过至少一线含铂化疗且化疗期间或之后出现疾病进展，包括在接受含铂新辅助化疗或辅助化疗后的 12 个月内出现疾病进展。</p>
---	----------	-------------------	------	---

9	Phesgo	Pertuzumab/trastuzumab/Hyaluronidas e-zzxf/帕妥珠单抗/曲妥珠单抗/透明质 酸酶-zzxf 注射剂	罗 氏 制 药	<p>早期乳腺癌：</p> <ul style="list-style-type: none"> • 用于 HER2 阳性、局部晚期、炎性或早期乳腺癌权益人（直径>2 cm 或淋巴结阳性）的新辅助治疗，作为早期乳腺癌整体治疗方案的一部分。 • 用于具有高复发风险 HER2 阳性早期乳腺癌权益人的辅助治疗。 <p>转移性乳腺癌：</p> <ul style="list-style-type: none"> • 本品和多西他赛联合，适用于 HER2 阳性、转移性或不可切除的局部复发性乳腺癌权益人。针对转移性疾病，权益人既往未接受过抗 HER2 治疗或者化疗。
---	---------------	--	------------------	--

10	Lonsurf	Trifluridine/Tipiracil Tablet 曲氟 尿苷替匹嘧啶片	大 鹏 胃 药 品	化疗后进展的不 可切除的晚期或 复发性胃癌
特药服务（海内外）权益一年期方案海外器械（10 款器械）				
序号	产品名称	药企	指定适应症	
1	科利耳 CI632 精细近蜗轴电 极人工耳蜗植入体	澳科利耳	本产品适用于： 1、儿童： 1) 9 个月至 24 个月大的 双侧重度感音神经性耳聋 且从适合的双耳助听器中 获益有限的儿童 2) 可能会出现双侧严重 至极重度听力损失两周岁 或两周岁以上的儿童 2、成人： 年满 18 周岁患有双侧语 前、语言周围或者语言后 感音神经性听力障碍并且 从适合的双耳助听器中获 益有限的个人 年龄在 9 个月以上的患有 重度到极重度感音神经性 听力损失以及高频陡降型 听力损失的首次人工耳蜗 系统使用者及已经植入人 工耳蜗系统的植入者进行	
2	CP1150 Kanso2 人工耳蜗声 音处理器	澳科利耳		

3	<p>OSIA 2 骨传导系统 (包含 BI300 骨植入钉, OSI200 植入体, OSIA 2 声音 处理器, OFS2、0 调机软件, OSIA 手机 APP 和 OSIA 手术器 械)</p>	澳科利耳	<p>声音处理器升级的儿童和 成人</p> <p>Cochlear Osia2 系统适用 于传导性、混合性听力损 失和单侧感音神经性耳聋 (SSD) 患者。患者应具 有足够的骨质和骨量, 以 支持成功的植入体植入。</p> <p>Osia2 系统适用于 SNHL 高 达 55 dB 的患者。</p> <p>年龄在 9 个月以上的患有 重度到极重度感音神经性 听力损失以及高频陡降型 听力损失的首次人工耳蜗 系统使用者及已经植入人 工耳蜗系统的植入者进行 声音处理器升级的儿童和 成人</p>
4	<p>CP1000 Nucleus N7 Sound Processor 人工耳蜗声音处 理器</p>	澳科利耳	<p>用于降低患有原发性开角 型青光眼的并且在接受最 大耐受药物治疗后仍不可 控的眼压和 / 或因青光眼 进展而必须接受手术的患 者的眼压。</p>
5	<p>PRESERFLO™ MicroShunt 青光眼引流器</p>	参天制药	<p>用于治疗软组织及肌腱损 伤。</p>
6	<p>GPS III Platelet Concentrate Separation Kit with ACD-A 自体血小板血浆富集器</p>	捷迈邦美	

7	<p>GPS III Mini Platelet Concentrate Separation Kit with ACD-A</p> <p>自体血小板血浆富集器</p>	捷迈邦美	<p>用于治疗软组织及肌腱损伤。</p> <p>Evolut PRO+系统适用于患有严重自体主动脉瓣狭窄的患者。对于有临床症状的自体主动脉瓣狭窄二叶畸形患者，Evolut PRO+系统适用于外科主动脉瓣置换术风险中等或更高的患者，中风险定义为心胸外科医师协会手术风险评分$\geq 4\%$或由于虚弱或合并症，患者被心脏团队评估为外科主动脉瓣置换手术有风险。对于外科主动脉瓣置换手术低风险患者（心胸外科医师协会手术风险评分$< 4\%$），该产品适用于患者年龄≥ 70岁，且 LVEF$> 30\%$。</p> <p>Evolut PRO+系统也适用于外科人工心脏瓣膜衰败需要再度瓣膜置换（如狭窄、关闭不全或两者都有），且外科主动脉瓣置换术风险高或更高的患者，其高风险定义为心胸</p>
8	<p>Medtronic Evolut PRO+ System</p> <p>经导管主动脉瓣膜系统</p>	美敦力	

9	MINI WELL TORIC 预装式环曲面景深延长人工晶状	北京蔼晨	<p>外科医师协会手术风险评估分$\geq 8\%$或由于虚弱或合并症，患者被心脏团队评估为外科主动脉瓣置换手术有风险。</p> <p>MINI WELL TORIC 人工晶状体适用于白内障摘除术后需要一期植入人工晶状体的伴有或不伴老视并且既往存在角膜散光的成人患者的视力矫正，和经屈光性晶状体切除术治疗期望降低残留散光并在远近视力上降低对眼镜依赖度的成人老视患者的视力矫正。人工晶状体必须用于囊袋内植入。</p>
10	Uro-G Cystoscope 一次性使用电子膀胱镜	江苏亚虹医药	<p>本产品配合 UroViu 公司生产的电子内窥镜图像处理器(型号：Uro-3500)用于诊断性膀胱镜检查。诊断性膀胱镜检查常见的适用范围包括：①有症状的排尿功能障碍②血尿③膀胱肿瘤监测④复发性下尿路感染⑤骨盆疼痛综合征等</p>

特药服务（海内外）权益一年期方案国内药品（10 款特药）

序号	商品名	通用名	厂家	适应疾病
1	唯可来	维奈克拉	艾伯维	白血病

2	拓益	特瑞普利单抗	君实生物	鼻咽癌、黑色素瘤、尿路上皮癌
3	英飞凡	度伐利尤单抗	阿斯利康	肺癌
4	泰圣奇	阿替利珠单抗	罗氏	肺癌、肝癌
5	欧狄沃	纳武利尤单抗	施贵宝	肺癌、头颈部鳞状细胞癌、胃或胃食管连接部腺癌或食管癌、恶性胸膜间皮瘤
6	乐卫玛	甲磺酸仑伐替尼	卫材/默沙东	肝癌、甲状腺癌
7	可瑞达	帕博利珠单抗	默沙东	黑色素瘤、肺癌、食管鳞状细胞癌、头颈部鳞状细胞癌、结直肠癌
8	艾瑞卡	卡瑞利珠单抗	恒瑞	淋巴瘤、肝癌、肺癌、食管鳞癌、鼻咽癌
9	爱普盾	肿瘤电场治疗	再鼎医药	脑瘤
10	艾瑞恩	瑞维鲁胺片	江苏恒瑞	前列腺癌

附表 3、特药服务（海内外）权益所需的材料

首次发起审核提交的电子版材料	具备特药服务资质后的服务权益材料
一、权益人身份证正反面照片；申请人身份证正反面照片；	权益人身份证正反面复印件； 签收人身份证正反面复印件；
二、确诊医学材料：包括但不限于	复查报告复印件：出入院治疗记录等相关材料（血常规及影像学报告）；如门诊复查的权益人，需提供门诊病历。
血常规和肝肾功能；肿瘤标志物检查；感染筛查报告（含肝炎病毒、HIV 等）；	处方原件（如药店端留存原件，可提供复印件加盖供药药店鲜章）或住院医嘱单及住院用药清单（需包含特药服务通过药物）
影像学报告（B 超/钼靶检查/X 线/CT/核磁共振/骨扫描/PET-CT 等）；	

<p>病理报告（骨髓检查报告/组织病理报告/免疫组化等）；</p> <p>出、入院材料（出、入院小结/出、入院记录）；临床诊断证明；</p> <p>其它检验报告（电子版，基因检测报告等）；</p> <p>备注：临床诊断证明需包含肿瘤分级或 TNM 分期</p> <p>三、医院专科医生开具门诊处方照片或住院医嘱单及住院用药清单（需包含申请药物）照片，或慢病病历照片；</p> <p>四、提供住院费用清单、收费票据及社保交割单或结算单；</p>	<p>住院费用清单、收费票据及社保交割单或结算单等原件；权益人银行卡照片（需提供开户行信息）</p>
---	--

附表 4、 服务完成确认单（药店取药版）

服务完成确认单			
权益人姓名		权益人身份证号码	
取药人姓名		取药人身份证号码	
取药材料确认	处方原件（）	权益人身份证原件 及复印件（）	签收人身份证原件及 复印件（）
药品商用名		药品通用名	
药品规格		所取剂量/盒数	
药品电子监管码			
出库药店		药店地址	
发药药店		药店地址	
发药日期		发药人签字	
取药人电话		取药人签字	

权益人签字（如非本人取药可不签）

备注：

- 1、权益人不能亲自取药的，视为权益人已授权取药人代办取药并承担相关后果；
- 2、所供药品保证是正品，快递一经签收出现任何药品问题本公司概不负责；
- 3、权益人及取药人理解物流运送速度非供药方所能控制，供药方不对送达时效承担责任；
- 4、取药人确认药品外包装完好无损，数量无误；

附表 5、服务完成确认单（供药到家版）

服务完成确认单			
权益人姓名		权益人身份证号码	
取药人姓名		取药人身份证号码	
取药材料确认	处方原件（）	权益人身份证原件及复印件（）	签收人身份证原件及复印件（）
药品商用名		药品通用名	
药品规格		所取剂量/盒数	
药品电子监管码			
出库药店		药店地址	
收药地址		快递公司单号	
发药日期		发药人签字	
取药人电话		取药人签字	
权益人签字			

备注：

- 1、权益人不能亲自取药的，视为权益人已授权取药人代办取药并承担相关后果；
- 2、所供药品保证是正品，快递一经签收出现任何药品问题本公司概不负责。
- 3、权益人及取药人理解，物流运送速度非供药方所能控制，供药方不对送达时效承担责任。

附表 6、《120 种重大疾病清单》

序号	疾病名称	序号	疾病名称	序号	疾病名称
1	恶性 肿瘤-重度	41	III 度房室传 导阻滞	81	进行性核上性麻 痹
2	急性心肌梗塞	42	肝豆状核变性（或 称 Wilson 病）	82	严重结核性脑膜 炎
3	脑中风后遗症	43	因职业关系导致 的人类免疫缺陷病 毒（HIV）感染	83	急性弥漫性 血管内凝血
4	重大器官移植术或造 血干细胞移植术	44	特发性慢性肾上腺 皮质功能减退	84	出血性登革 热
5	冠状动脉搭桥术（或 称冠状动脉旁路移植 术）	45	侵蚀性葡萄胎（或 称恶性葡萄胎）	85	多处臂丛神 经根性撕脱
6	终末期肾病（或称慢 性肾功能衰竭尿毒症 期）	46	严重脊髓灰质 炎	86	严重面部烧 伤
7	多个肢体缺失	47	严重 I 型糖尿 病	87	严重瑞氏综 合症（Reye 综 合症，也称赖氏 症，雷氏综合 症）
8	急性或亚急性重症肝 炎	48	严重系统性红斑 狼疮-（并发）III 型或以上狼疮性肾 炎	88	成骨不全症第 三型
9	良性脑肿瘤	49	非阿尔兹海默 病所致老年痴呆	89	室壁瘤切除手 术
10	慢性肝功能衰竭失代 偿期	50	严重类风湿性关 节炎	90	败血症导致的多 器官功能障碍综 合症
11	脑炎后遗症或脑膜炎 后遗症	51	胰腺移植	91	严重原发性轻链 型淀粉样变性 （AL 型）
12	深度昏迷	52	埃博拉病毒感 染	92	脑型疟疾

13	双耳失聪	53	破裂脑动脉瘤夹闭手术	93	进行性多灶性白质脑病
14	双目失明	54	丝虫病所致象皮肿	94	神经白塞病
15	瘫痪	55	嗜铬细胞瘤	95	疾病或外伤所致智力障碍
16	心脏瓣膜手术	56	系统性硬化病（硬皮病）	96	破伤风
17	严重阿尔茨海默病	57	疯牛病	97	狂犬病
18	严重脑损伤	58	慢性复发性胰腺炎	98	严重气性坏疽
19	严重帕金森病	59	斯蒂尔病	99	严重强直性脊柱炎
20	严重III度烧伤	60	溶血性链球菌引起的坏疽	100	范可尼综合症
21	严重原发性肺动脉高压	61	严重慢性索窄性心包炎	101	原发性噬血细胞综合症
22	严重运动神经元病	62	主动脉夹层动脉瘤	102	特发性脊柱侧弯矫正手术
23	语言能力丧失	63	严重大动脉炎	103	细菌性脑脊髓
24	重型再生障碍性贫血	64	严重川崎病	104	严重甲型及乙型学友病
25	主动脉手术	65	艾森门格综合症	105	严重心脏衰竭心脏再同步治疗（CRT）
26	严重心肌病	66	严重冠心病	106	席汉氏综合症
27	慢性肺功能衰竭	67	肺源性心脏病	107	大面积植皮手术
28	严重多发性硬化症	68	Brugada 综合症	108	严重脊髓血管病后遗症
29	严重溃疡性结肠炎	69	严重感染性心内膜炎	109	严重特发性肺纤维化
30	严重全身性重症肌无力	70	骨髓纤维化	110	严重的脊髓空洞症或严重的延髓空洞症
31	严重类风湿性关节炎	71	重症手足口病	111	肺孢子菌肺炎
32	严重克隆氏病	72	严重肠胃病	112	急性肺损伤（ALI）或急性呼吸窘迫综合症（ARDS）
33	原发性系统性淀粉样变性	73	亚历山大病	113	心脏粘液瘤开胸切除术
34	破裂脑动脉瘤夹闭手术	74	肺淋巴管肌瘤病	114	皮质基底节变性
35	严重肌营养不良症	75	胆道重建术	115	溶血性尿毒综合症

36	严重多发性硬化	76	肺泡蛋白质沉积症	116	特定的横贯性脊髓灰后遗症
37	严重哮喘	77	严重自身免疫性肝炎	117	严重肺结节病
38	严重心肌炎	78	严重癫痫	118	重度面部毁损
39	原发性硬化性胆管炎	79	脊髓小脑变性症	119	严重肾上腺脑白质营养不良
40	急性坏死性胰腺炎开腹手术	80	开颅手术	120	严重继发性肺动脉高压
备注	<p>1. 恶性肿瘤：指恶性细胞不受控制的进行性增长和扩散，浸润和破坏周围正常组织，可以经血管、淋巴管和体腔扩散转移到身体其它部位的疾病。经病理学检查结果明确诊断，临床诊断属于世界卫生组织《疾病和有关健康问题的国际统计分类》（ICD-10）的恶性肿瘤范畴。</p> <p>2. 原位癌不包含在恶性肿瘤责任中</p>				